

## Морфология китайского голубого фарфора эпохи Юань

Научный руководитель – Кошаев Владимир Борисович

*Чжао Итин*

*Выпускник (магистр)*

Московский государственный университет имени М.В.Ломоносова, Факультет искусств,  
Кафедра семиотики и общей теории искусства, Москва, Россия

*E-mail: 1993zhaoyiting@gmail.com*

В истории Китая династия Юань была эпохой этнической интеграции и культуры всех этнических групп. В таких исторических условиях возникли уникальные художественные явления, и в частности, голубой фарфор эпохи Юань, появившийся в начале 14-го века. Можно сказать, что голубой фарфор эпохи Юань является важным керамическим видом в истории керамики в Китае. Он назван так из-за кобальтовых тонов, характерных для стиля династии Юань, когда синий рисунок декора красиво сочетается с фоном изделия. Синий узор контрастирует с белыми оттенками, что характерно для китайской живописи в целом. Эта традиция восходит к фарфору эпохи Сун, и в свою очередь влияет на фарфор эпохи Мин и эпохи Цин. Место фарфора эпохи Юань в истории искусства уникально и высоко ценится в мире. Поскольку он успешно заимствовал технологию подглазурной росписи у предыдущих династий, говорят, что его появление отнюдь случайное в развитии китайской керамики.

Морфология искусства это важный аспект оценки своеобразия искусства фарфора, поскольку формообразование произведения обусловлено присущими для художественной традиции эпохи идейными, социальными, стилистическими признаками. С помощью морфологии искусства можно рассмотреть «состояние» социальной художественной культуры в конкретное время. Другими словами, социальная среда может характеризовать общественное сознание, которое отражает художник. Бессознательность художественного творчества художника может найти ощущение времени, может быть связана с обществом в то время, а затем передать эту связь в его произведениях, и идеи, выраженные в работах, имеют отношение социальных и культурных мыслей. В данной статье анализируется искусство голубого и белого фарфора с точки зрения морфология искусства.

В анализе формообразования голубого фарфора в династии Юань можно выделить четыре аспекта: формовка, декорирование, технология и функция.

*Формовка и функция.* Общей характеристикой голубого фарфора династии Юань являются толстенный объем изделия и большие размеры. Голубой фарфор Юань имеет различные устоявшиеся формы, такие как большие грушевидные бутылки и тарелки, большие чаши, очень объемные кувшины, вазы-гуань и т.д. Эти устройства являются полными, тяжелыми и необычными, характеризующими стиль формообразования фарфора династии Юань. Наиболее ценным можно считать общий стиль великолепной формы, в то время как детали менее интересовали художника. Подлинных предметов эпохи Юань осталось немного.

Эта формообразующая и стилевая особенность голубого фарфора династии Юань объясняется тем, что он не стал необходимым в придворной среде или повседневной жизни людей. Это связано с особенностями интеграции восточных и западных культур в династии Юань. И голубой фарфор демонстрировал разнообразие художественных стилей времени благодаря и различиям между монгольскими и ханьскими ритуалами и обычаями. За редким исключением, винная посуда и погребальные предметы были частью среды

кочевого степного монгольского народа. Вместе с тем питьевые привычки разных этнических истоков связаны между собой.

Бутылы представляют собой древние и очень практичные сосуды для вина или воды. В состав ваз голубого фарфора входят «сливовые» бутылки, нефритовые горшки, весенние бутылки и т. д. Сливовые бутылки эпохи Юань выполнены из селадона династии Сун. Их форма и стенки относительно объемные и толстые. Наиболее массивными являются плечи, но к «животу» объем сужается, в то время как диаметр дна значительно увеличен.

Монголия в период Евразийского завоевания способствовала притоку исламской культуры. Для того, чтобы обеспечить экспорт типичной посуды, использовались большие миски, большие тарелки и высокие миски, наиболее полно подходящие для обеспечения пищевых традиций исламского быта. Голубой фарфор династии Юань стал также главным храмовым запасом, ввиду того, что его форма имеет некоторые особые характеристики: прежде всего потребность разных пользователей многих регионов в устойчивости, соответственно массивности. Это продиктовано удовлетворением потребностей и жизненными привычками, как тенденцией времени.

*Декоративные узоры.* Красочное украшение голубого фарфора династии Юань происходит от наследования и развития традиционных искусств, таких как китайская бронза, шелк, традиционная китайская музыкальная драма и живопись. Голубой фарфор эпохи Юань узор украшения макета полон ясности и уравновешен в отношении к объему.

В основном голубой фарфор Юань состоит из трех видов мотивов: первый - цветы и деревья. Цветы - главное украшение китайской керамики. Голубой фарфор эпохи Юань - это, в основном, пион, лотос, банан базью, фрукты и хризантема. Вторым типом узоров является группа из китайских драконов, фениксов, павлинов, мандаринки, львов и др. Третий - это сюжетно-тематические образы, включающие в себя определенных исторических персонажей, событий, драматических историй о героях и др. Большинство костюмов персонажей в этих мотивах голубого фарфора связаны с образами ханьцев. Костюмные ансамбли северных инородцев относительно редки.

Голубые фарфоровые украшения вспомогательных узоров династии Юань очень разнообразны: они имеют реалистичное содержание, но также и геометрические узоры. В основном используются в кайме раструба объема, но также и на дне посуды. Часто разделены на несколько групп декоративных украшений. Чаще всего используются запутанные цветы и водная рябь. Кроме того, используется узор древних китайских монет, ромбический узор и т.д.

*Технология фарфора.* Голубой фарфор - это разновидность окрашенного под глазурью фарфора с синими и белыми цветами на белом фоне. Объективно говоря, производство голубого фарфора основано на двух главных технических принципах: это, во-первых, технология высокотемпературной поглазурной техники, а во-вторых - собственно краситель на основе оксида кобальта. Обычный фарфор и высококачественный фарфор представляют собой в основном прозрачные глазури, а обычные фарфоровые изделия - в основном опалесцирующие глазури. Метод таков: наносится кобальтовый материал, чтобы нарисовать на фарфоровой шине, затем покрывается прозрачной глазурью и проводится обжиг при температуре около 1260 градусов. Сине-белый кобальтовый материал обладает повышенной яркостью, сильной красящей способностью и механической устойчивостью.

Голубой фарфор эпохи Юань сложился в результате исторических сдвигов и многоэтнических, многокультурных обменов. Керамические художники династии Юань в полной мере проявили свое воображение и творчество, создали новую «модель» росписи и обогатили искусство фарфора. Новым стали методы формообразования и декорирования. Голубые фарфоровые произведения искусства являются наследием и развитием китайского декоративных традиций искусства фарфора Тан и Сун. В результате была за-

ложена основа для развития более позднего фарфорового творчества росписи эпохи мин и цин. Украшения и технологии, воспринятые из иных, в том числе религиозных культурах, получили уникальную интерпретацию в эпоху Юань, были искусно интегрированы в собственные традиции. Поэтому голубой фарфор эпохи Юань обладает уникальным и художественным очарованием китайской нации.

### **Источники и литература**

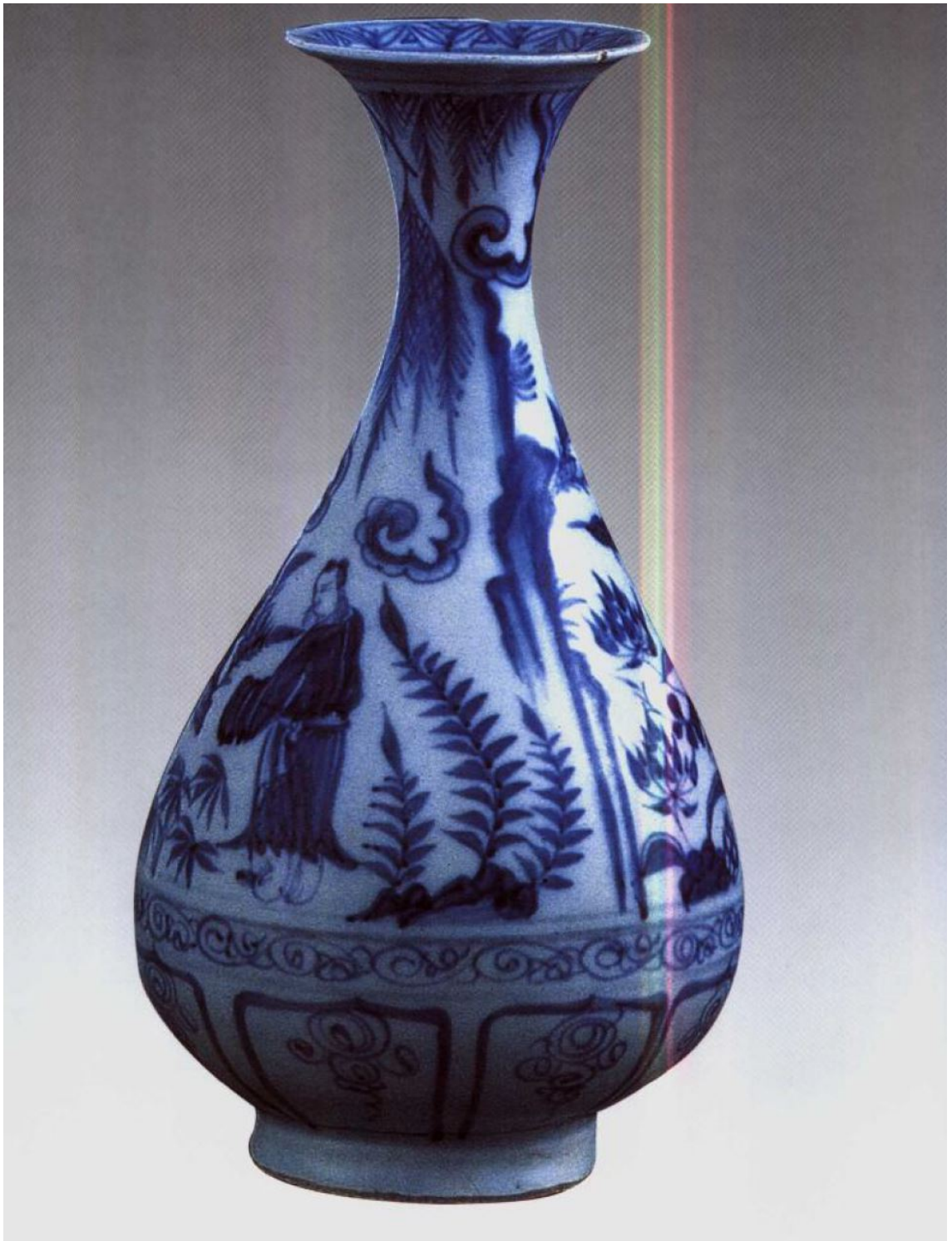
- 1) Фэн Сяньмин. «Китайская керамика». Шанхайское издательство старинных книг, 2004
- 2) Чжу Юйпин. «Голубой фарфор династии Юань». Издательство Вэньхуэй. 2000.
- 3) Каган М. С. Лин Цзяо, Цзинь Яна в переводе. «Морфология искусства». Сюэ Линский издательство. 2008
- 4) Чэнь Сунсянь, «традиционное китайское керамическое искусство», Китайская академия художественное издательство , 2001

### **Иллюстрации**



Рис. 1. сливовые бутылки





**Рис. 2.** нефритовые горшки весенние бутылка

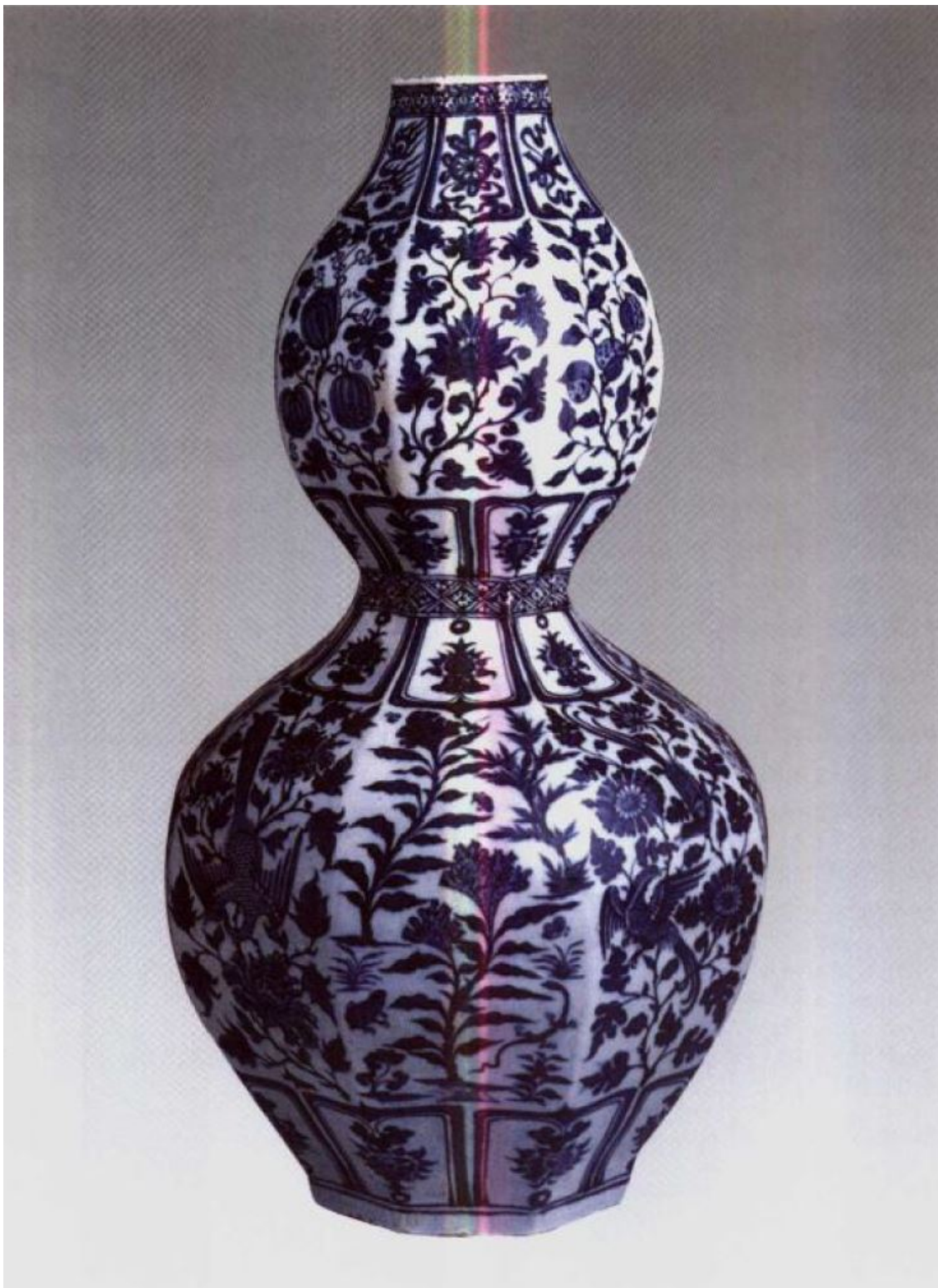


Рис. 3. бутылки калембаса

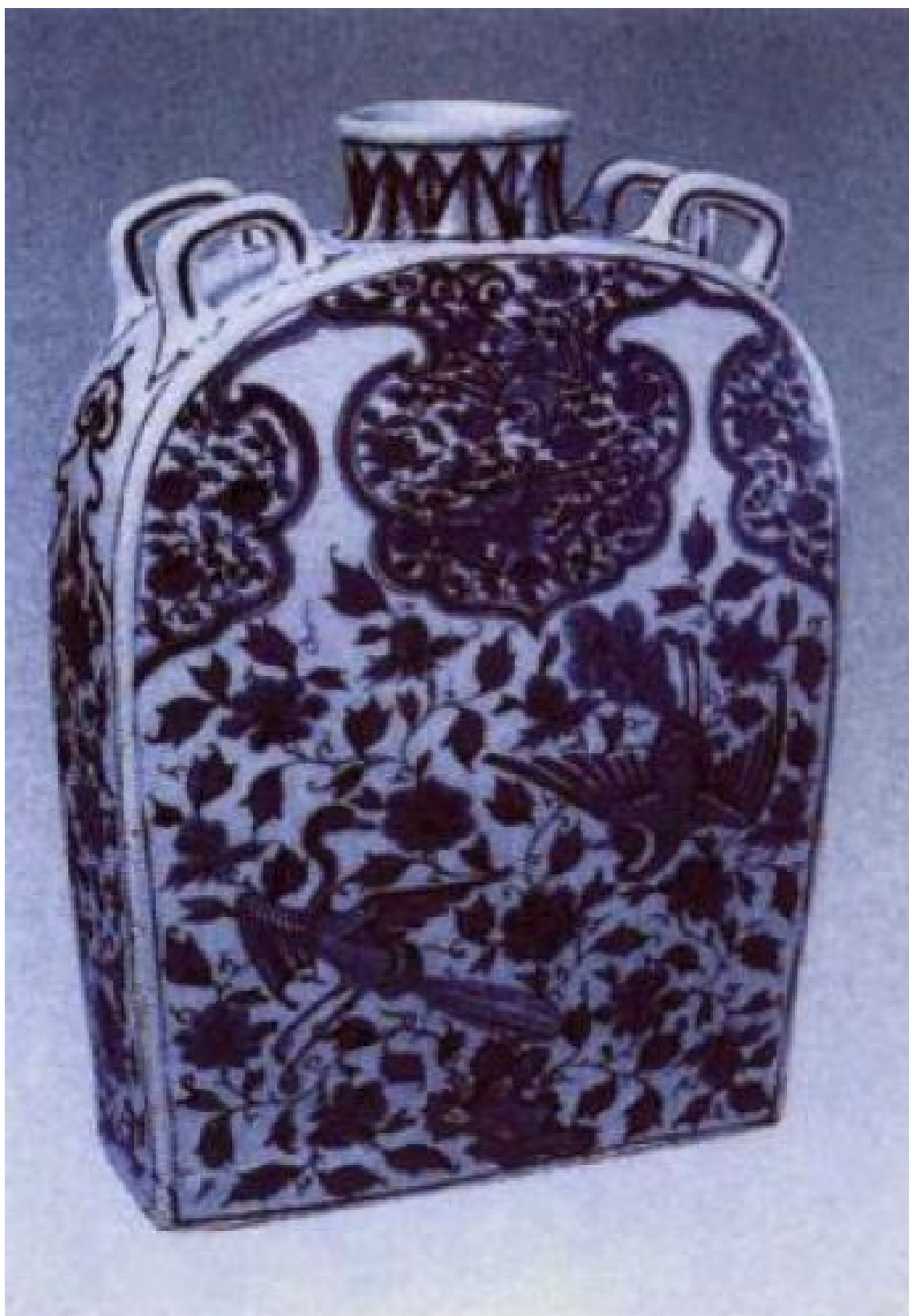


Рис. 4. плоская бутылка





Рис. 5. тарелки



Рис. 6. высокие миски





6-43b



6-43c

Рис. 7. чаши



Рис. 8. цветы и деревья





Рис. 9. пион деревовидный





-9а



Рис. 10. пион



Рис. 11. лотос





Рис. 12. банан базьо и фрукты





Рис. 13. хризантема

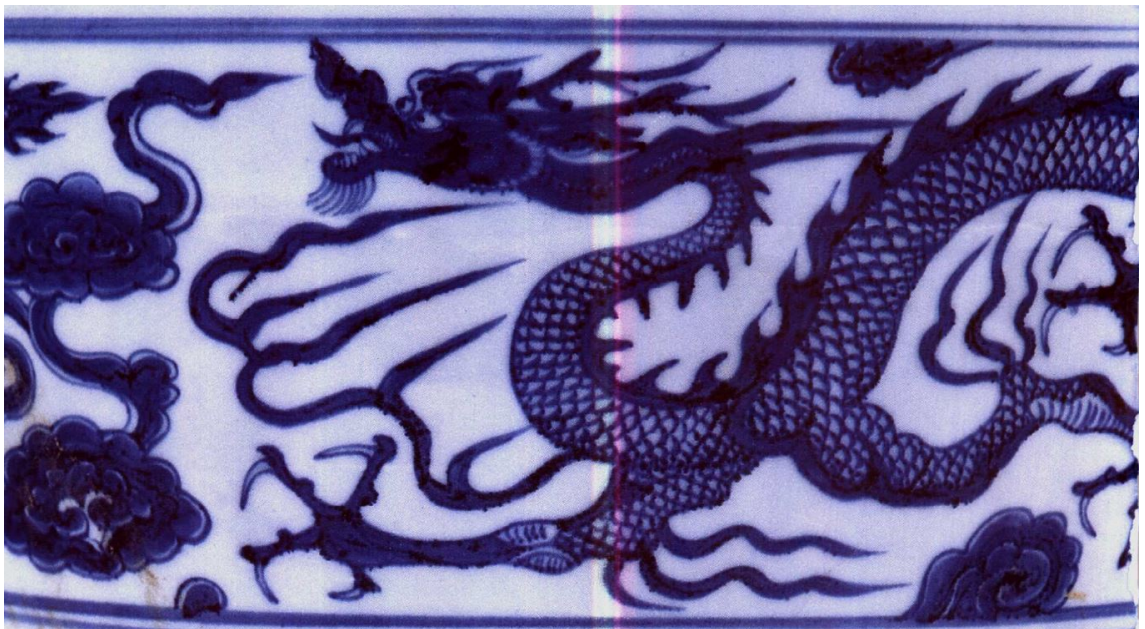


Рис. 14. дракон





Рис. 15. фениксы





Рис. 16. павлины

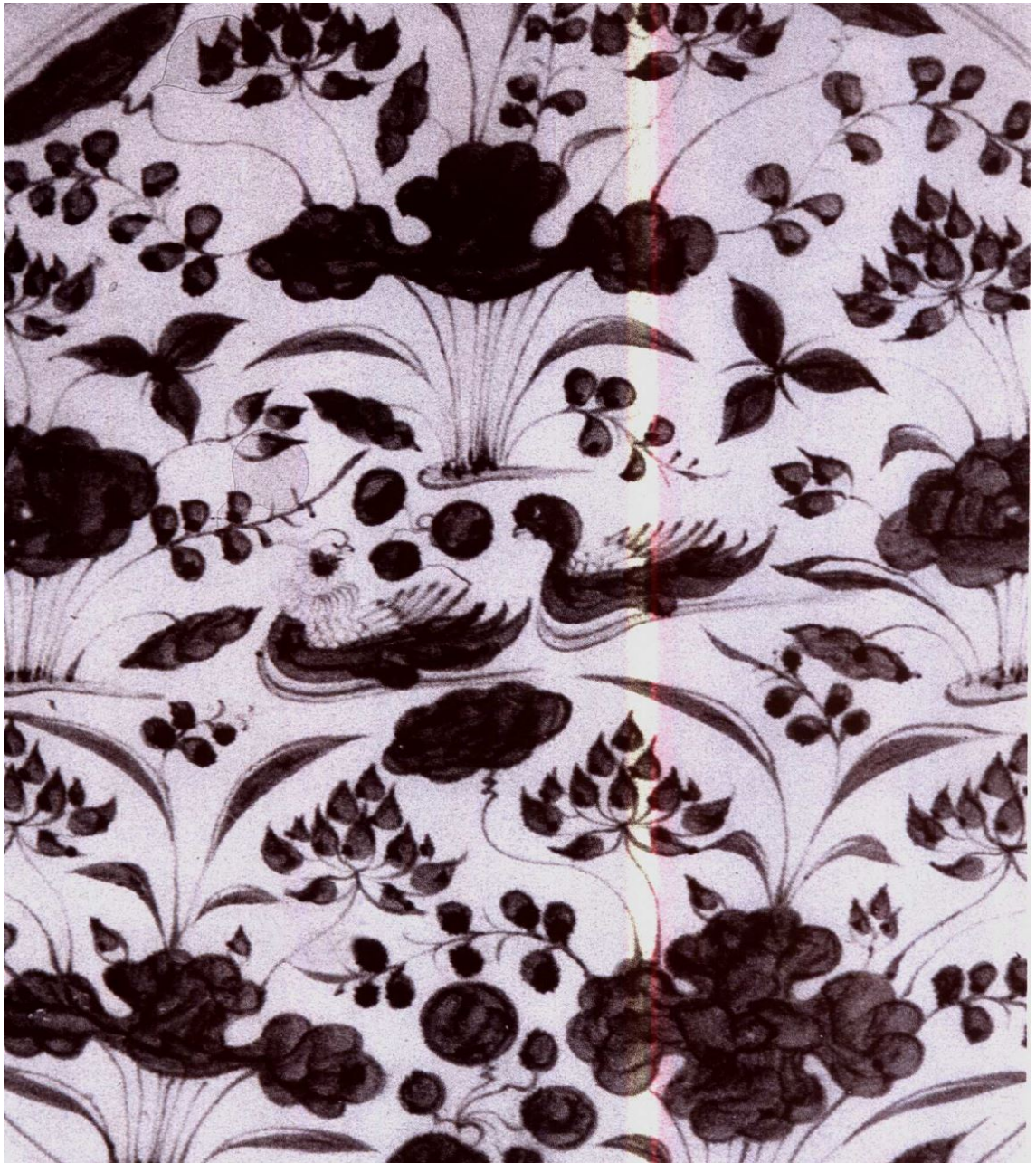


Рис. 17. мандаринка





Рис. 18. арбуз





3-44с



Рис. 19. рыба





Рис. 20. цилинь

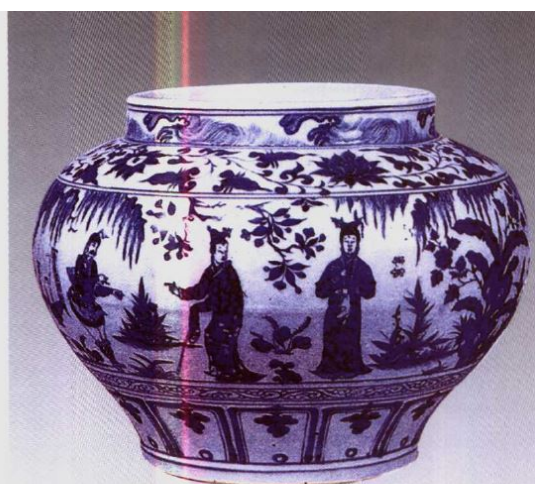


Рис. 21. цилинь





8-55



8-5



Рис. 22. персонажей



Рис. 23. персонажей



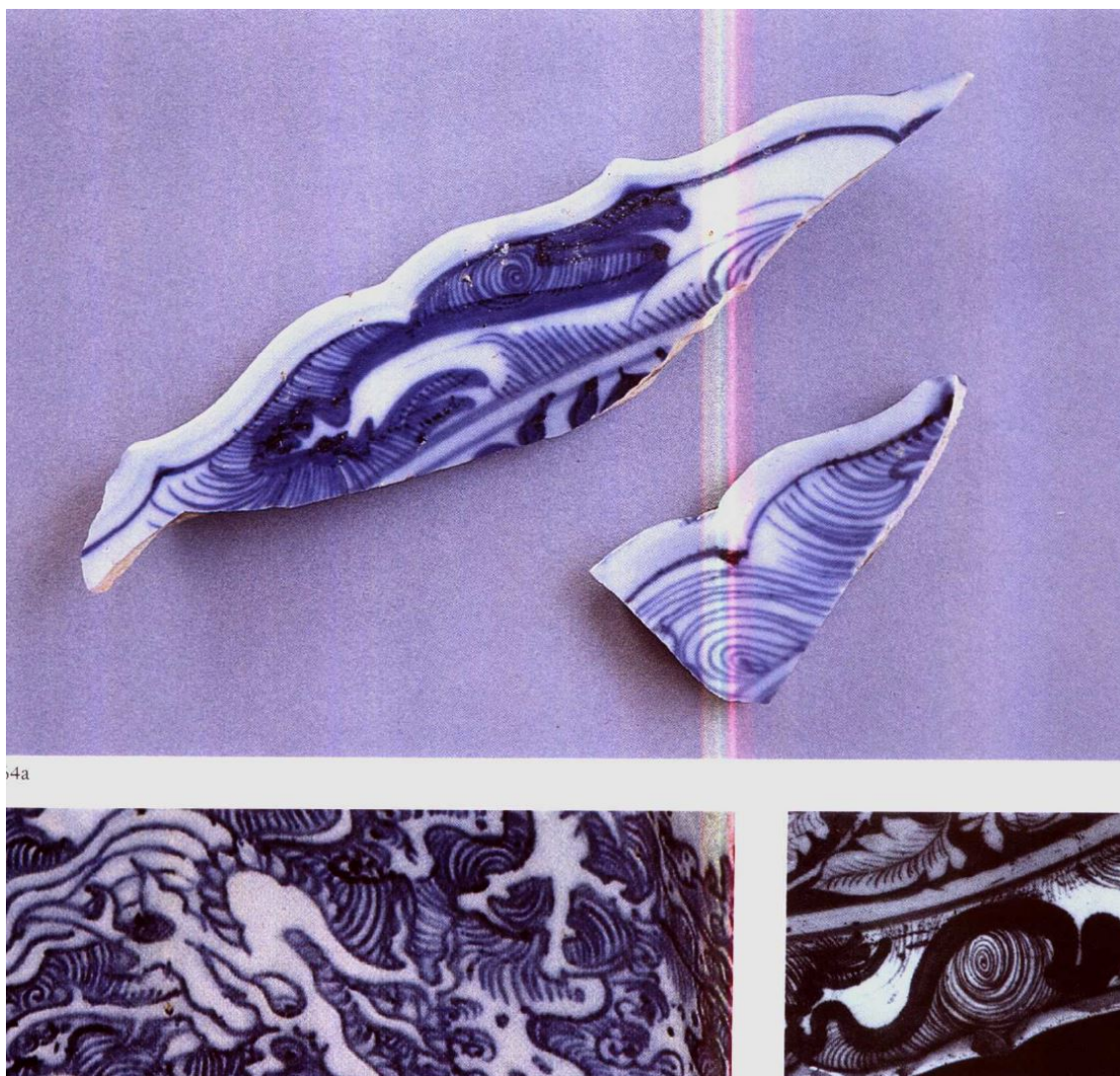


Рис. 24. волновая картина



Рис. 25. монет





Рис. 26. ромбический



Рис. 27. запутанные цветы